

## Annexe 15 : Productions d'élèves

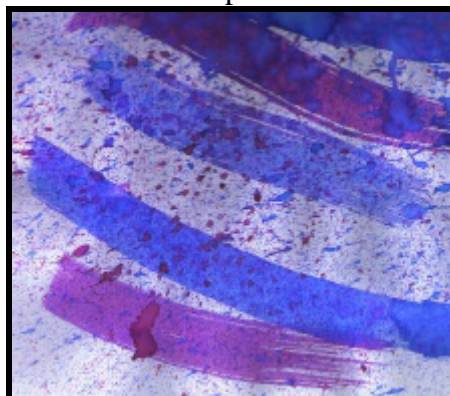
Exemple 8



Exemple 9



Exemple 10

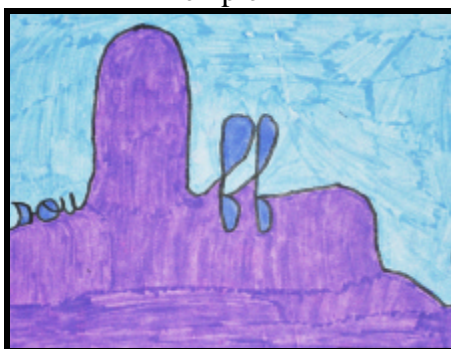


Exemple 8 : « j'ai écrit ce qu'on entend quand le vent souffle et j'ai montré le mouvement du vent. J'ai écrit en rouge parce que [mon voisin] avait déjà du rouge sur sa palette. »

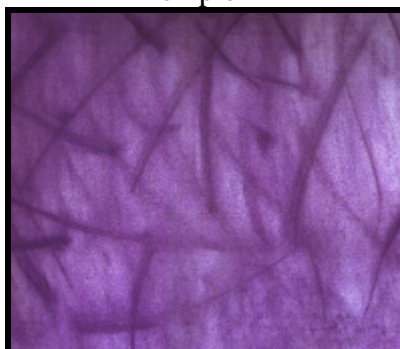
Exemple 9 : « j'ai dessiné un tourbillon de vent, je l'ai fait au crayon à papier parce que je dessine toujours au crayon à papier, et je ne savais pas quoi prendre comme couleur. »

Exemple 10 : « l'encre j'en ai fait l'année dernière et j'ai bien aimé, alors j'ai pris de l'encre que j'ai étalée avec mon pinceau parce que le vent fait ce mouvement là (geste de la main). »

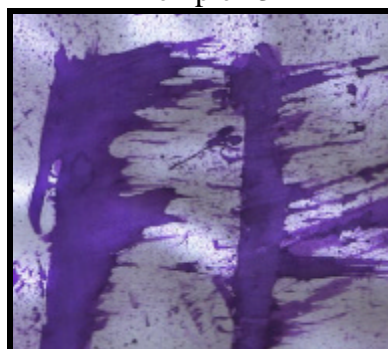
Exemple 11



Exemple 12



Exemple 13



Exemple 11 : « j'ai dessiné le mot SOUFFLE en montrant comment il fallait chanter : quand ça monte, c'est aigu, quand ça descend, c'est plus grave. J'ai choisi des couleurs froides dans les mêmes tons. »

Exemple 12 : « j'ai voulu faire des grands traits qui représentent le mouvement du vent ; j'ai essayé la gouache, les feutres, les crayons de couleurs, les pastels et l'encre ; j'ai choisi les pastels secs parce que ça donne un effet flou, pas net, surtout quand on frotte, c'est comme quand il fait mauvais temps avec du brouillard. J'ai choisi la couleur violette, parce que c'est une couleurs froide et sombre. »

Exemple 13 : « La deuxième partie du morceau , c'est rapide, ça me fait penser à une tempête, où le vent souffle très fort. J'ai utilisé une brosse pour montrer que le vent souffle fort. Au début j'ai essayé comme ça avec de la peinture, mais ça ne laissait pas des marques assez fines, ça s'étalait trop. Alors j'ai pris l'encre, il faut faire vite sinon ça sèche, mais le résultat est mieux : ça fait plus de petits traits qui montrent que le vent souffle. »